



Omsorgsbildet 2017  
«Nystemt» av Bjørn Strandenes



## GC RIEBER FONDENE 2017

### GC RIEBER FONDENE OMFATTET PR 31.12.2017:

- *GC Rieber Fondet (sammenstilling av 3 tidligere stiftelser)* Opprettet 1917–1929
- *Johanne Marie Rieber Martens Allmennyttige Fond* Opprettet 1998
- *Ragna Sofie og Chr. Riebers Allmennyttige Fond* Opprettet 2000
- *Paul (Paal) Riebers Fond til støtte for utdanning av supplerende terapier* Opprettet 2012

Firmaet GC Rieber ble etablert i 1879 av Gottlieb Christian Rieber.

I anledning av at firmaet feiret sitt 50-års jubileum i 1929 ble stiftelsen G.C. Rieber og hustru født Gysins Legat til Bergens Vel opprettet. Hensikten med legatet var, og er fortsatt, å tjene Bergens bys vel, altså til allmennyttige formål.

G.C. Rieber var samfunnsengasjert og visjonær og av den oppfatning at alle plikter å bidra til en god samfunnsutvikling. En måte å bidra på var nettopp opprettelse av det første legatet. De øvrige legatene og fondene har også sine opphav gjennom familien og firmaet GC Rieber, og er senere lagt inn under felles forvaltning.

I 2015 ble de 3 fondene G.C. Rieber og hustru født Gysins Legat til Bergens Vel, P.G. Rieber og hustru født Martens Legat og GC Rieber AS Understøttelsesfond slått sammen til GC Rieber Fondet.

Samlet betegnes de fire fondene GC Rieber Fondene.



G.C. Rieber

«Den smale vei ville ikke vært  
smal hvis flere hadde gått den...»

Sitat G. C. Rieber

# FORMÅL OG STYRING

## STIFTELSENES MÅL OG MIDLER

Stiftelsene yter støtte til allmenntilgitt sosiale og kulturelle formål, fortrinnsvis i Bergen. I tillegg ytes det bidrag til medisinsk og annen forskning. Det legges vekt på etiske retningslinjer, som ærlighet, åpenhet og rettferdighet.

Midlene til den økonomiske støtten kommer fra avkastningen av stiftelsenes kapital. Målsettingen med kapitalforvaltningen er å oppnå en høyest mulig langsiktig avkastning innenfor en akseptabel og klart definert risikoprofil.

## OFFENTLIG KONTROLL

Stiftelsene er underlagt og reguleres av Stiftelsesloven.

Stiftelsene er registrert i Enhetsregisteret i Brønnøysund og i Stiftelsesregisteret i Førde.

Revisor: Ernst & Young AS

## STYRENDE ORGANER

Styrene består av 5 medlemmer med 2 varamedlemmer som velges med en funksjonstid på henholdsvis 4 år og 2 år. Det er likelydende styresammensetning i samtlige stiftelser og de blir i årsrapporten benevnt som styret.

Styret har i 2017 bestått av følgende medlemmer:

- Christian Rieber, styreleder
- Bjart Nygaard, nestleder
- Helge S. Dyrnes
- Jannike Rieber
- Bernt D. Sommersten
- Marit Schjøtt 1. varamedlem
- Pernille Rieber 2. varamedlem

## KONTAKT

### GC Rieber Fondene

Postboks 990 Sentrum, 5808 Bergen

Besøksadresse: Solheimsgaten 15

E-post adresse: [fondene@gcrieber.com](mailto:fondene@gcrieber.com)

Daglig leder: Anne Kristin Hernæs, konstituert fra 01.01.18: Anne Sortland

[www.gcrieberfondene.no](http://www.gcrieberfondene.no)

Bautaen til minne om De Zee Ploegs havari utenfor Herdla i 1817.



## GC RIEBER FONDENE I 2017

Oppfatningen av hva som er samfunnsnyttig endrer seg gjennom tidene. Da det første legatet som forvaltes under betegnelsen GC Rieber Fondene ble opprettet, var samfunnsforholdene helt annerledes enn de er i dag. Den gang var det mange som ikke fikk hjelp ved sykdom, arbeidsledighet og nød. Understøttelse fra allmenntilgjengelige fond kunne være avgjørende for at enkeltpersoner kom gjennom kriser. I vår tid sikrer velferdssamfunnet at den norske befolkningen får dekket fundamentale behov og hjelp ved sykdom. Denne utviklingen får innflytelse på utdeling av ytelser fra Fondene. Fondets donator G.C. Rieber forutså denne utviklingen da han ga uttrykk for at skiftende tider fører til skiftende ønsker, krav og behov.

I rapporten for 2016 ble det redegjort for at styret nå søker å medvirke til at flere av FN's bærekraftsmål kan nås. For våre fond er det særlig aktuelt å prioritere formål innen helse og klima. Som en betydelig eier av GC Rieber AS søker Fondene å medvirke til at GC Rieber AS sine kjerneverdier, kreativitet, driftighet og ansvarlighet, nås. Styret prioriterer formål som både ivaretar disse verdiene og viktige bærekraftsmål. Gode eksempler på det er store bevilgninger til blant annet forskning på helse, ernæring og luftforurensing.

Også i næringslivet har der skjedd endringer. Nye holdninger gjør seg gjeldende. Tidligere var den generelle oppfatningen at det viktigste formålet for bedriftene var å tjene mest mulig penger. I de senere årene er målet om størst mulig fortjeneste blitt for snevert. Det er blitt mer fokus på samfunnsansvar, og det stilles krav til etikk og moral. Det forventes at ressursene forvaltes på en måte som kan være til nytte for samfunnet.

Når allmenntilgjengelige fond, som tidligere hadde ren filantropi som mål, og næringslivet som hadde fokus på størst mulig fortjeneste, nå ser betydningen av å løse store fundamentale utfordringer og FN's bærekraftsmål, må vi kunne håpe på betydningsfulle og målbare resultater.

Som det fremgår av rapporten, er det i 2017 også gitt støtte til mange mindre formål til Bergen Bys Vel. GC Rieber Fondene ønsker fortsatt å være operative ved å følge nøye opp formål som støttes slik at konkrete resultater kan nås.

Lenge etter at det første GC Rieber Fondet ble etablert, var det kvinnene som sørget for pleie og omsorg av barn, funksjonshemmede og eldre. Etter hvert som velferdssamfunnet ble bygget ut, overtok offentlig forvaltning ansvaret for syke, svake og den sårbare del av befolkningen. Både høyere levealder og forbedrede muligheter til å helbrede syke innebærer store utfordringer for helsevesenet. For å redusere økende behov og krav håper mange at digitale løsninger kan løse en del av utfordringene. Det er likevel vanskelig å se at roboter kan erstatte omsorg og «varme hender». Da Helgeseter i Sædalen ble etablert for over 60 år siden var det vanlig at funksjonshemmede ble «gjemt bort» på landet, og de fikk ikke undervisning. Opprettelsen av Helgeseter var et pilotprosjekt, og beboerne der fikk både undervisning og et verdig liv.





Helgeseter i Sædalen.

Nå ønsker Helgeseter og GC Rieber Fondene å ta et nytt grep ved å bygge bro mellom barn, funksjonshemmede og seniorer med gården som bindeledd. Ett av målene er å etablere samhold og omsorg på tvers av alder og funksjonsnivå. Det er begrunnelsen for at GC Rieber Fondene har bevilget ca. kr 50 millioner til videreutvikling av området rundt Helgeseter til Helgetun Seniorboliger. Vi håper at dette pilotprosjektet kan danne mønster for liknende tiltak andre steder i landet. Kanskje kan erfaringene vise at felles aktiviteter og samvær mellom barn, eldre og funksjonshemmede demper ensomhet og depresjoner. Mange forhold er bra i Norge i forhold til mange andre land. Likevel er der fortsatt uløste oppgaver. Det gjelder særlig innen eldreomsorg. GC Rieber Fondene ønsker å medvirke til, gjennom praktiske eksempler, å utvikle nye bærekraftige løsninger for denne gruppen.

**Christian Rieber**  
*Styrets leder*

## 200-årsmarkering for De Zee Ploegs ankomst til Bergen 1817

Krig, hungersnød og religiøse motsetninger i Europa førte til utvandring til andre land på 1800-tallet. Høsten 1817 dro det hollandske lasteskipet «De Zee Ploeg» fra Amsterdam med ca. 560 emigranter om bord. De ønsket å få en ny fremtid i Philadelphia i Amerika. I Nordsjøen ble skipet rammet av en sterk storm og drev mot norskekysten i september 1817. Det skadde skipet ble først lost inn til Herdla, deretter ble skipet slept inn til Bergen, der de medtatte emigrantene ble en humanitær utfordring for styresmaktene. Mangel på mat, drikke og medisiner hadde ført til sykdom og død om bord. Den tunge økonomiske byrden med å forsørge skipbrudne i Bergen tok staten på seg. Men praktisk og menneskelig var utfordringene for byen enorm. Bergen hadde rundt 18.000 innbyggere på den tiden.

De fleste emigrantene reiste senere videre til Amerika, men noen ble værende for godt – blant annet barn som var blitt foreldreløse under overfarten. Disse barn og unge ble tatt vare på av familier i Bergen. Seks foreldreløse Rieber-søsken var blant dem. Stifteren av firmaet GC Rieber, Gottlieb Christian Rieber, var sønn av Paul Gottlieb L. Rieber som var en av de seks søsknene.

I to dager i månedsskiftet september/oktober var nærmere 1.000 personer med tilknytning til havaristene, samlet i Bergen og på Herdla for å markere at det var 200 år siden De Zee Ploeg ble slept til Bergen. Arrangementene ble finansiert av Bjarne Rieber-gruppen og GC Rieber Fondene.

Dokumentasjon og referater i forbindelse med havariet og den etterfølgende historien ligger nå i Byarkivet.



Skuespiller Helge Jordal berettet om den dramatiske hendelsen i 1817.



Jubileumskaken forestilte De Zee Ploeg.

# HELSE

## LIVSKVALITET, LINDRING, TERAPI OG HJERNEN

Lenge før FN fastsatte sine bærekraftsmål prioriterte GC Rieber Fondene forskning og prosjekter som kan forbedre helsen. Målet var og er fortsatt å søke å lindre og hindre lidelser. Et av prosjektene var etablering av SEFAS Senter for alders- og sykehjemsmedisin.

For å redusere skadelige bivirkninger av feil- og overmedisinering har Fondene støttet forskjellige former for terapier. Klovneterapi har vist sin betydning på Barne- og ungdomsklinikken. Musikkterapi har vært et prioritert satsingsområde gjennom mange år. For å vise mulighetene ved å bruke musikkterapi, delfinansierer Fondene for tiden musikkterapistillinger på Barne- og ungdomsklinikken og Haraldsplass Diakonale Sykehus.

Musikkens betydning som terapeutisk verktøy ved behandling av demens, rus, psykiske lidelser og andre områder er dokumentert og anerkjent. Fondene har hatt tro på og bidratt til forskning innen musikkterapi siden 1997. I 2006 ble musikkterapi etablert som fag ved Universitetet i Bergen, og i 2010 ble det som den første byen i landet etablert et 5-årig integrert masterprogram i musikkterapi i Bergen.

## KUNSTTERAPI BARNE- OG UNGDOMSKLINIKKEN

Nå ser vi muligheter for å introdusere kunstterapi i helsevesenet. Etter at Irén Kleiven med støtte fra Fondene tok sin utdanning i London og avla eksamen som kunstterapeut, har Sparebank1 Vest, Grieg Foundation, Barne- og ungdomsklinikken og GC Rieber Fondene etablert et samarbeid som sikrer Kleivens engasjement i 3 år. Målet er å vise at kunstterapi kan være en god avlastning for bl.a. kreftsyke barn.



Irén Kleiven



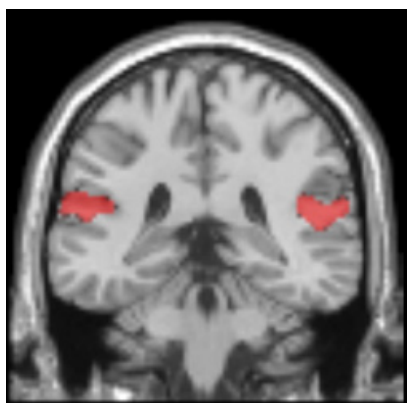


## «MUSIKKEN OG HJERNEN»

Antall demente øker i Norge. For tiden er ca. 80.000 rammet av demens, og det er antatt at antallet kan stige til 150.000 i 2050. Når dertil kommer at minst dobbelt så mange pårørende indirekte blir rammet, er demens en omfattende folkesykdom.

I den medisinske verden var det for inntil ca. 10 år siden en etablert sannhet at skader i nervesystemet var umulige å reparere. De som ble rammet måtte leve med det. Denne oppfatningen er nå tilbakevist. Nyere forskning viser at leveste kan ha innflytelse på blant annet utvikling av demens. Både riktig ernæring, bruk av kroppen og mental trening kan ha innflytelse på hjernen. Den er plastisk og fornybar og har bemerkelsesverdige reparerende ferdigheter. Hjernehelsetilstanden kan påvirkes positivt og derved muligens forsinke risiko for nevrodegenerasjon. Denne erkjennelse vil kunne få betydning for behandling av forskjellige sykdommer.

GC Rieber Fondene søker å medvirke til å bremse den dramatiske utviklingen av demens ved å støtte videre forskning. Det gjøres bl.a. ved å støtte utgivelsen av boken «Musikken og hjernen» som Prof. Dr. Med. Overlege Geir Olve Skeie og Dr. Med. overlege Are Brean vil publisere i løpet av 2018. Boken vil være en lærebok for musikkterapeuter og andre helsearbeidere, men den vil også være en populærvitenskapelig bok for alle med interesse for musikk og/eller hjernen. Boken vil vise hvorledes musikk kan brukes som behandling av hjernesykdommer som f.eks. rehabilitering etter slag, behandling av demens, psykiske sykdommer og Parkinsons sykdom. Den vil også kunne brukes som lærebok i musikk og hjernekurs ved Musikkhøgskolen, Griegakademiet og NTNU.



Hos personer med Parkinsons sykdom er en viktig del av det hjernesystemet som brukes til å behandle musikalske rytmer skadet. Bildet viser hvordan deler av 'lyttesystemet' i hjernen hos disse personene er overaktivt ved lytting til musikalske rytmer. Forskerne tror dette er et tegn på at disse hjerneområdene har overtatt noen av oppgavene som normalt utføres av de delene som er skadet. Resultatene kan hjelpe oss å forstå hvorfor rytmisk terapi har så god effekt hos denne pasientgruppen.



## MUSIKKTERAPI/HJERNEFORSKNING

For å bli oppdatert om ny forskning om hjernen, finansierte Fondene studietur til Los Angeles for tidligere tilsynslege ved NKS Olaviken Tor Jacob Moe. Rapporten fra konferansen «The Dynamic Brain» bekrefter at området i hjernen for musikk ser ut til å bli spart, selv for pasienter med Alzheimer sykdom. Det gjør det mulig å kunne bruke musikk som en helt spesiell inngangsport hos mennesker som er fratatt språkforståelse og andre ferdigheter.

Ny forskning viser også hvorledes kostholdet kan ha betydning for utvikling av neurodegenerasjon.

“ Det er den som farer vill som finner nye veier...”

## MUSIKKTERAPI VED BARNE- OG UNGDOMSKLINIKKEN

GAMUT – Griegakademiets senter for musikkterapiforskning, har startet et 3-årig forskningsprogram ved Barne- og ungdomsklinikken, som vil dokumentere betydningen av og videreutvikle musikkterapi ved behandling av barn.



## VITENSENTERET VILVITE

### «Dialogen mellom tarmen og hjernen»

Forståelsen av hjernens påvirkning av tarmen er velkjent. Det er f.eks. ingen tvil om at stress påvirker tarmen. Ny kunnskap viser at tarmfloraen har effekt på hjernen. Det innebærer at riktig kosthold kan være gunstig for hjernen.

Interessen for sunn ernæring og fokus på hjernen har ført til at Fondene samarbeider med VilVite for å utvikle installasjoner som kan oppmuntre til forståelse for at riktig kosthold og mental trening kan være viktig for å motvirke risiko for neurodegenerasjon som bl.a. demens.

## HELGESETER

Fondene var sentral i etableringen av Stiftelsen Helgeseter ved starten i 1954. Helgeseter ble da etablert som et helsepedagogisk hjem og skole for å gi et godt utviklingsmiljø til barn med spesielle behov, som den gang ikke hadde et tilfredsstillende tilbud fra det offentlige. I dag fremstår Helgeseter som en institusjon med et sosialterapeutisk helhetlig tilbud til barn og voksne, der grunnleggende stikkord er hjem, terapi, arbeid, fritid og kulturopplevelser.

Som en naturlig følge av samfunnets utvikling og endrede behov, videreutvikles området Helgeseter nå som en liten landsby, basert på 3 brobyggende enheter.

I tillegg til den tradisjonelle *Helgeseter*, ble nye *Eplekartan Steinerbarnehage* bygget i 2014, og nå planlegges *Helgetun Seniorboliger* som skal tilrettelegges for aktive eldre som ønsker å bo lengst mulig i eget hjem, og som også kan bidra til integrering og fellesskap med beboerne på Helgeseter.

Helgeseter med tomten til Helgetun Seniorboliger i forgrunnen.







Foto: Frode Hølleland

Den årlige oppsetningen av SETERSPRELL er ett av mange flotte resultater av arbeidet på Helgeseter.

De tre områdene som følger livets gang, og også inkluderer mennesker med spesielle behov, vil nyte godt av hverandre, men være etablert som egne driftsenheter.

Gårdssdriften, med bl.a. kyr, hester, griser, sauer og høns vil være viktig for et samlende fellesskap.

## VERKSTEDSHUSET

Det nye Verkstedshuset ble offisielt åpnet 23. august 2017, med representanter fra Bergen Kommune og andre involverte til stede. Bygget er et moderne og brukseffektivt bygg for beboere og dagbrukere på Helgeseter, med plass for diverse aktiviteter som snekkerverksted, lys- og tovingsverksted. Her er det også plass for gårdens redskaper og traktor, pløyeutstyr og teknisk utstyr.



Foto: Geir Legreid

Fornøyde arbeidstakere i høstsolen utenfor det nye verkstedshuset.

## VEKSTHUSET

Sentralt i konseptet rundt Helgeseter har vært menneskers omgang og kontakt med dyr. Fondene har gitt støtte til bygging av et felles hus for alle brukerne av Helgeseterlandsbyen. Det skal være et «veksthus for planter og mennesker», som en videreutvikling av jordbruksaktivitetene på området.

Huset skal fungere som en felles møteplass, tilrettelagt for håndverk, dyrking av grønnsaker, kolonihage, forsamlingshus etc.

Bygget er unikt i forhold til arkitektur, romprogram og bærekraftig oppvarmløsløsning.



inklusiiv

Sammen med  
Ole Rasmus Nygaard  
siv.ark. mna1

titelshaver	prosjekt
<b>Stiftelsen Helgeseter</b>	<b>Veksthus for planter og mennesker</b>
	gjeldnr 71311

REV.	ENDRINGEN GJELDER	DATE	KONTR.

<b>PRESENTASJONSTEGNING</b>	kontr.	ansv.	mål	dato	tegnet av
<b>3D Illustrasjoner</b>				<b>19.09.2017HK</b>	
			p.nr. 048	A71-103	rev. ...





## HELGETUN SENIORBOLIGER

– et unikt boligprosjekt for sosiale, aktive seniorer

De planlagte seniorboligene på Helgetun.

Helgetun Seniorboliger baseres på en ny måte å tenke pensjonstilværelse og eldreomsorg, der man utnytter de gode ressursene svært mange pensjonister besitter i et kollektivt og sosialt bofellesskap.

Prosjektet har en visjon om å bygge bro mellom beboerne på Helgeseter, barna i Eplekanten Barnehage og aktive seniorer som skal bo på Helgetun, der gården skal være en felles møteplass for alle.

Ett av målene er å tilrettelegge og tilby seniorer meningsfylte og interessante aktiviteter, som vil kunne motvirke ensomhet og bygge samhold og omsorg på tvers av alder, arbeidsevne og funksjonsnivå. Samtidig som det gir en god og aktiv alderdom, bidrar det til samfunnet ved at mange vil kunne bo hjemme lenger, og sosiale kostnader spares.

Det blir viktig å velge leietakere som identifiserer seg med visjonen og er entusiastiske til tanken om integrering og sosialisering. Dette er et unikt pilotprosjekt som kan danne grunnlag for tilsvarende prosjekter andre steder.

Prosjektet består av 31 leiligheter, 28 med garasje i underetasje, fellesrom og gjesterom. Leilighetene er mellom 51 og 79 kvm, og har ett eller to soverom. Samtlige leiligheter er tilrettelagt for at beboerne kan fortsette å bo hjemme dersom de blir pleietrengende.

Planlagt innflytting er i løpet av forsommeren 2019. Prosjektet kan følges på egen hjemmeside [www.helgetunbolig.no](http://www.helgetunbolig.no) og på Facebook.

“ For meg er alderdommen alltid ti år eldre enn meg selv...”

Christian Rieber

## BARNAS FYSIOTERAPISENTER OG TURBO

Fondene ga frem til 30. september 2017 støtte til Barnas Fysioterapisenter og Turbo. Fra 1. oktober får senteret ikke lenger driftsstøtte. Imidlertid kan pasienter med funksjonsnedsettelse som ikke får behandlingen sin dekket av det offentlige, etter vurdering av fagpersonene ved senteret, søke Fondene om økonomisk støtte til behandling.

Dette senteret gir et unikt behandlingstilbud til barn og unge i alderen 0–35 år, hovedsaklig med neurologiske problemstillinger.

Senteret kjennetegnes ved høy faglig kompetanse med spesialisering innenfor barne- og ungdomsfysioterapi, manuellterapi, psykomotorisk fysioterapi og klinisk neurologisk fysioterapi. Senteret har et utstrakt gruppetilbud med intensive treningsperioder som

gir mulighet for høy dosering for å kunne oppnå målrettede motoriske løft. I tillegg til klinisk praksis arbeides det med fagutvikling gjennom forskningsprosjekter og kursvirksomhet, samt undervisning, studentpraksis og sensoroppdrag. Åtte fysioterapeuter og en sekretær er tilknyttet senteret, hvorav bare 2,9 har kommunale driftstilskudd til tross for at de i 2017 fikk et nytt halvt tilskudd. I tillegg arbeider 4 fysioterapeuter på treningssenteret på kveldstid, med delfinansiering fra Idrettsservice i Bergen kommune.

Senteret utfører kommunale fysioterapioppgaver. I tillegg ble senteret 10. august 2017, etter flere besøk av Helseminister Bent Høie, godkjent som spesialisthelsetjenesteleverandør av intensiv habilitering, innenfor ordningen Fritt Behandlingsvalg. Senteret kan nå tilby intensiv habilitering til barn fra hele Norge. I den forbindelse har senteret knyttet til seg både barnelegespesialist og ergoterapeut, og samarbeider med psykolog for undervisning av foreldre.

Fondene håper fortsatt at det offentlige skal ta ansvaret for kostnadene for driften av senteret, slik at pasientene ikke skal måtte søke for å få dekket helt nødvendig behandling og rehabilitering.

«Helseminister Bent Høie på besøk hos Barnas Fysioterapisenter lot seg imponere over tilbudet som gis de små barna. Her er han i brytekamp med Odin Knapstad for å trene styrke og balanse, ganske krevende for hofter og overkropp – og Odin klarte å vippe ministeren overende!



## ELDREOMSORG

I engasjement rundt eldreomsorg, har Fondene vært opptatt av områder rundt sikring av en verdig alderdom og livets siste fase. Støtte til Audun Myskjas arbeid rundt bruk av musikk i eldreomsorgen, POLYFON, etablering av SEFAS, Senter for Alders- og Sykehjemsmedisin og etablering av Verdighetsenteret, har bidratt til en god og anerkjent utvikling innen disse områdene.

## OMSORGSPRISEN

Omsorgsprisen ble etablert av GC Rieber Fondene i 2001 for å fremheve den glimrende innsats og omsorg mange yter for de mest sårbare og hjelpetrengende i vårt samfunn, fremfor alt overfor eldre, men også pårørende og pasienter i livets slutfase, og pasienter med alvorlig, livstruende, kronisk, psykisk eller fysisk lidelse. Det deles ut en førstepris på kr 30 000 med statuett og årets omsorgsbilde, og to andrepriser på kr 10 000 og omsorgsbilde.

Den 16. prisutdelingen fant sted ved et arrangement på Den Nationale Scene, i regi av Verdighetsenteret. Prisene ble utdelt av Olaug Bollestad, leder av Stortingets helse- og omsorgskomiteé.

Årets hovedpris ble tildelt Anita Helen Krokeide, leder for Kompetansesenteret innen demensomsorg i Bergen kommune, for hennes enestående og kreative engasjement og formidling av ny og oppdatert kunnskap til alle som jobber i demensomsorgen.



Foto: Thor Brødreskift

Vinner av omsorgsprisen 2017  
Anita Helen Krokeide, med faglig leder ved Verdighetsenteret Stein Husebø og stortingsrepresentant Olaug Bollestad.





De to andreprisene gikk til Lise Monica Foss for sin utrettelige omsorg for sin hjelpe-  
trengende bestemor, og til Teatergruppen Zikkzakk, som lager teater for og med eldre  
på institusjon.

GC Rieber Fondene samarbeider med Verdighetsenteret om den årlige utdelingen av  
Omsorgsprisen.

Da Verdighetsenteret ble etablert for å sikre sårbare gamle den verdighet de fortjener  
i deres siste leveår, var GC Rieber Fondene en av stifterne.

Gode representanter for sykehjem  
og hjemmetjenester i Bergen  
mottok årets omsorgsbilde som en  
del av festforestillingen på DNS.

## TIDLIGERE VINNERE AV OMSORGSPRISEN

<b>2001</b> Mildred Ø. Mork	<b>2010</b> Megafon
<b>2002</b> Harald Nygaard	v/ redaktør Thomas A. Nilsen
<b>2003</b> Ingelin Larsen	<b>2010</b> ÆRESPRIS til Wenche Foss
<b>2004</b> Frivilligtjenesten Bergen Røde Kors Sykehjem	<b>2011</b> Ernfrid Landro
<b>2005</b> Amund Feste	<b>2012</b> Johan Krohn-Hansen
<b>2006</b> Inger Johanne Knudsen	<b>2013</b> Kåre Skorpen
<b>2007</b> Åse Soligaard	<b>2014</b> Gerd og Turid Reistad
<b>2008</b> Margrethe Slinning	<b>2015</b> Tor Leif Pedersen
<b>2009</b> Arne Jellestad	<b>2016</b> Oddvin Heimvik

Foto: Thor Brødreskift





## FUNKSJONELL NEVROLOGI

Paul (Paal) Riebers Fond til støtte for utdannelse av supplerende terapier ble opprettet 2012 av Paal Rieber, og inngår i GC Rieber Fondene.

Paal Rieber har selv vært opptatt av supplerende terapier, og opprettet fondet blant annet for å yte støtte til videre utvikling av fagområdet. Bjørn Strandenes har i 2017 fått støtte til videreutdanning i funksjonell nevrologi.

Funksjonell nevrologi er læren om nervesystemet og hjernen som kontrollerer og koordinerer kroppens funksjoner. Med balanse i nervesystemet oppnår en bedre helse og velvære. Alle kroppens funksjoner (som fordøyelse, læring, adferd, immunfunksjon, balanse, koordinasjon mm), er avhengige av at hjernen fungerer balansert, slik at timing og frekvens på informasjon til og fra kroppens celler går som det skal. For eksempel kan dårlig kosthold, eller for mye sukker som øker insulinproduksjonen, medføre at det oppstår en ubalanse i kroppen. Dersom fysisk, psykisk, eller kjemisk stress forstyrrer balansen i hjernen vil man kunne utvikle ubalanse eller asymmetri. Når systemet er i ubalanse kan det utvikle en hel del sensoriske og motoriske symptomer som svimmelhet, skjelvinger, kvalme, øresus, synsforstyrrelser, hodepine, balanseproblemer, svakhet eller spastisitet i muskulaturen, lærevansker og atferdsproblemer.

“ Alle vil leve lenge, men ingen vil bli gammel. ”

G. C. Rieber



Bjørn Strandenes har i 2017 fått støtte til videreutdanning i funksjonell nevrologi.

## HARALDSPASS DIAKONALE SYKEHUS

I forbindelse med Haraldsplass Diakonale Sykehus sin utbygging og rehabilitering ønsker venneforeningen å bidra med et kunstterapiprosjekt. Det søkes terapikunst som skal prege vegger på oppholdsrom, pasientrom og fellesarealer. Ønsket er at kunsten skal påvirke både pasienter, pårørende og ansatte på en god og positiv måte. I denne forbindelse vil det også bli etablert digitale løsninger.

Fondene er en vesentlig bidragsyter til dette prosjektet.

## STIFTELSEN SOR – «HELT MED»

«Helt med» er et prosjekt som startet i 2017 for å inkludere flere personer med utviklingshemming i det ordinære arbeidsliv. Fondene har støttet dette prosjektet, og de første personene er kommet i arbeid.



Fornøyde arbeidstakere ved sykehjemmet der det er opprettet tre arbeidsplasser for personer med utviklingshemming.

## MATSENTRALEN I BERGEN

Matsentralen Bergen ble etablert i 2017, og har som formål å bidra til redusert matsvinn ved å omfordele overskuddsmat til organisasjoner som kan distribuere maten ut til mennesker med ulike behov. Dette kan være utfordringer som økonomi, helse eller ulike sosiale problemstillinger. Matsentralen Bergen er stiftet av Kirkens Bymisjon, Frelsesarmeen, Røde Kors, Robin Hood Huset og Blå Kors. Veksten har gått raskere enn forventet. Bare i januar 2018 omfordelte de 52.000 måltider, noe som utgjør 26 tonn mat, som 30 forskjellige organisasjoner hentet på lageret der flere frivillige arbeider hver dag.

Fondene støttet etableringen av Matsentralen.



## KIRKENS BYMISJON

Siden 2002 har Kirkens Bymisjon drevet Kafe Magdalena, et raust og inkluderende spisested spesielt for mennesker som sliter. Kaféen ble lagt ned i 2016, men ny kafe, Krohnhagen, er nå startet opp igjen på Danckert Krohn seniorsenter.

Fondene har bidratt til innredning av den nye kaféen.

Det ble også i 2017 gitt støtte til den årlige julekonserten i Korskirken.



## REIN BY

Rein By er stiftet for å bidra til at folk som av forskjellige grunner har falt utenfor, får en meningsfylt tilnærming til arbeidslivet, samtidig som de gjør en synlig innsats i bybildet. Organisasjonen har i samarbeid med Bymiljøetaten i Bergen Kommune ansvar for deler av renholdet i byen, og sysselsetter daglig opp til ti personer.

Fondene er Rein By Venn.



Klare til innsats for Rein By.



## ERNÆRING – BARN I NEPAL

Fattige barn fra u-land har i utgangspunktet dårlige forutsetninger for å klare seg i skole og arbeidsliv. I tillegg vil hyppige infeksjoner og dårlig ernæring bidra til å holde dem fanget i en ond sirkel av dårlige læreforutsetninger, fattigdom og dårlig helse.

Fondene har tidligere bidratt til en studie av barn i Nepal, om hvilken betydning mangel på vitamin B12 fra spebarns alder har for videre vekst og utvikling.

Som en oppfølging til dette skal det nå undersøkes hvilke resultater tilskudd av vitamin B12 har gitt. Studien ledes av professor Tor A. Strand ved senter for internasjonal helse (CiH), UiB. Fondene har gitt bidrag til denne videre studien.



## UT I NATUREN

**GC Rieber Fondene har i mange år prioritert formål som kan fremme friluftsliv. Da Fondene skal virke til Bergen Bys Vel har det fortrinnsvis vært satset på tilrettelegging for at flest mulig skal ha glede av fjellene og naturen i og rundt Bergen. Et viktig mål er at også barn og ungdom skal få lett tilgang til utendørs aktiviteter, og ikke bare utfolde seg innendørs.**

I årenes løp er det bygget 20 grindaløer og gapahuker og det er satt ut et stort antall benker. Arbeid med turstier, rasteplasser, lekeplasser og friluftscener er stort sett utført ved frivillig arbeid. Dugnadsgjengen på Fløyen markerte i 2017 sitt 20-års jubileum. Fløyengjengen, som ble etablert og som fortsatt er ledet av Børre Liland, har utført et omfattende arbeid på Byfjellene, og har også inspirert til engasjement for frivillig arbeid i nærområdene rundt Bergen. Smøråsfjellets Venner har siden 1999 lagt til rette for at flest mulig skal få glede av en enestående natur på Smøråsfjellet.

I senere år er ytterligere 7 mindre dugnadsgjenger etablert i nærområdene rundt Bergen. Det sosiale nettverket som utvikles gjennom innsats for fellesskapet i skog og mark kan erstatte samarbeid og kontakt på arbeidsplassene. Videreføring av eksisterende og etablering av nye dugnadsgjenger kan være gunstig for å hindre ensomhet som er så utbredt blant pensjonister. Bergens Skog- og Træplantningsselskap, som markerer sitt 150 års jubileum i 2018, har vært av vesentlig betydning for at de største dugnadsgjengene har kunnet drive frivillig arbeid. Skogmester Jørgen Frønsdal, som ble pensjonist i januar 2018, har vært en glimrende inspirator for dugnadsarbeidet.



Dugnadsgjengen på Fløyen.



### SMØRÅSFJELLETS VENNER

Dugnadsgjengen på Smørås.



### RAVNEGRIND

Ravnegrind på Montana, på vei til Ulriken.



### BIRKEN

Grindaløen Birken ved Birke-landsvannet.





### SKOMAKERDIKET

Ved Skomakerdiket på Fløyen kan man i sommerferien få låne kanoer med gratis instruksjon.

Foto: Sverre Hjørnevik

### ASKØY

Brobygging på Askøy – «Askøy på langs».



### TURNERHYTTEN

Turnerhytten på Ulriken har fått støtte til anskaffelse av rent-brennende ovn og nye møbler.





## KULTUR

Fondene ønsker å bidra til å sikre videreutvikling av et bredt kulturliv i Bergen. Derfor støttes lokalt forankrede unge talenter, og samarbeidende parter som kan bidra til å utvikle de unge talentene, særlig innen musikk og scenekunst.

### BERGEN FILHARMONISKE UNGDOMSORKESTER (BFUng)

Siden etableringen av Ung Symfoni i 1997 har Fondene vært støttespiller for symfoniorkesteret, og bidratt til å bære frem unge talenter. Orkesteret ble lagt merke til og fikk gode anmeldelser på sine mange konserter i inn- og utland.

I 2016 ble Ung Symfoni innfaset i Bergen Filharmoniske Orkester sitt eget ungdomsymfoniorkester, og de unge musikerne ble dermed sikret et langsiktig tilbud med profesjonell kompetanse.

Fondene vil fortsatt bidra til å inspirere unge musikere, og støttet BFUngs utekonsert under Festspillene 2017. Denne konserten avstedkom innbydelse til en turne til Kina i 2018, som Fondene også har gitt støtte til.



Flotte representanter for de 90 medlemmene i Bergen Filharmoniske Ungdomsorkester (BFUng).

## NYE FYLLINGSDALEN TEATER

Forestillingen «Hekseringen» ble satt opp på Bergenhus Festning av amatørteateret i august. Oppsetningen var en stor suksess, og Fondene bidro med billettkjøp.



Foto: Jørn Lavoll

Fra «Hekseringen»



Vognhallen på Os har fått nytt kjøkken med støtte fra Fondene.

## KLIMA



### GC RIEBERS KLIMAINSTITUTT VED NANSEN SENTER FOR MILJØ OG FJERNMÅLING

I forlengelse av doktorgradsprosjektet om forskning på generell luftkvalitet i Bergen, har Fondene gitt støtte til et nytt forskningsprosjekt som går konkret på: «Luften i Bergen – effekter av utskifting av gamle ildsteder».

Det skal gjennomføres en analyse av, og modellsimuleringer for, områder i Bergen med høy befolkningstetthet og stor tetthet av ildsteder, for å belyse verdien av en prioritert utfasing av eldre ildsteder, med fokus på størst mulig effekt på luftkvaliteten.

Forskningsresultatene vil være nyttige også andre steder i landet.



Illustrasjonsfoto: Thinkstock



## NORSK KLIMASTIFTELSE

Fondene har finansiert rapporten «Matsystemet under press», om matproduksjon i lys av klimaendringene.



## TALL FRA REGNSKAPENE 2017

## NØKKELTALL (hele tusen)

RESULTAT	2017	2016
Ordinære inntekter	22 331	7 122
Gave 2017/Arv 2016	28 125	32 262
Tildelinger	-48 814	-8 065
Andre kostnader	-1 394	-1 230
<b>Driftsresultat</b>	<b>249</b>	<b>30 089</b>

BALANSE	31.12.2017	31.12.2016
Urørlig egenkapital	85 840	85 840
Fri egenkapital	311 982	311 733
Ikke utbetalte bevilgninger	45 442	13 556
<b>Sum gjeld og egenkapital</b>	<b>443 264</b>	<b>411 129</b>

Bergen, 13. mars 2018



Helge S. Dyrnes


Chr. Rieber  
Styreleder


Jannike Rieber



Bjart Nygaard

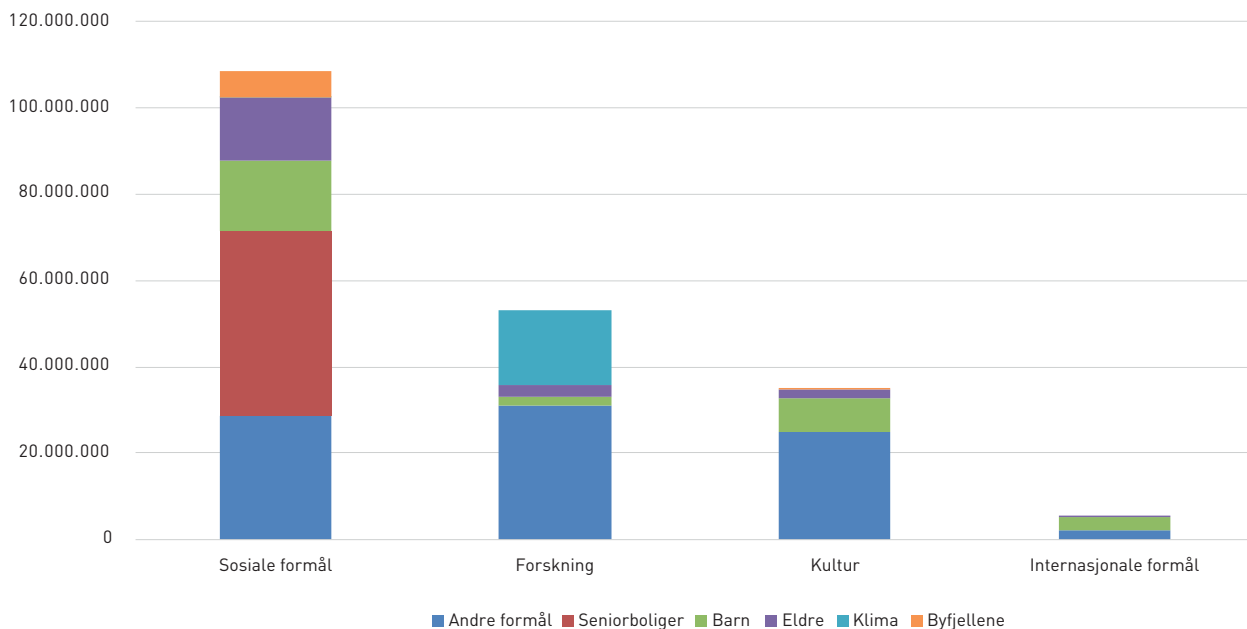


Bernt D. Sommersten

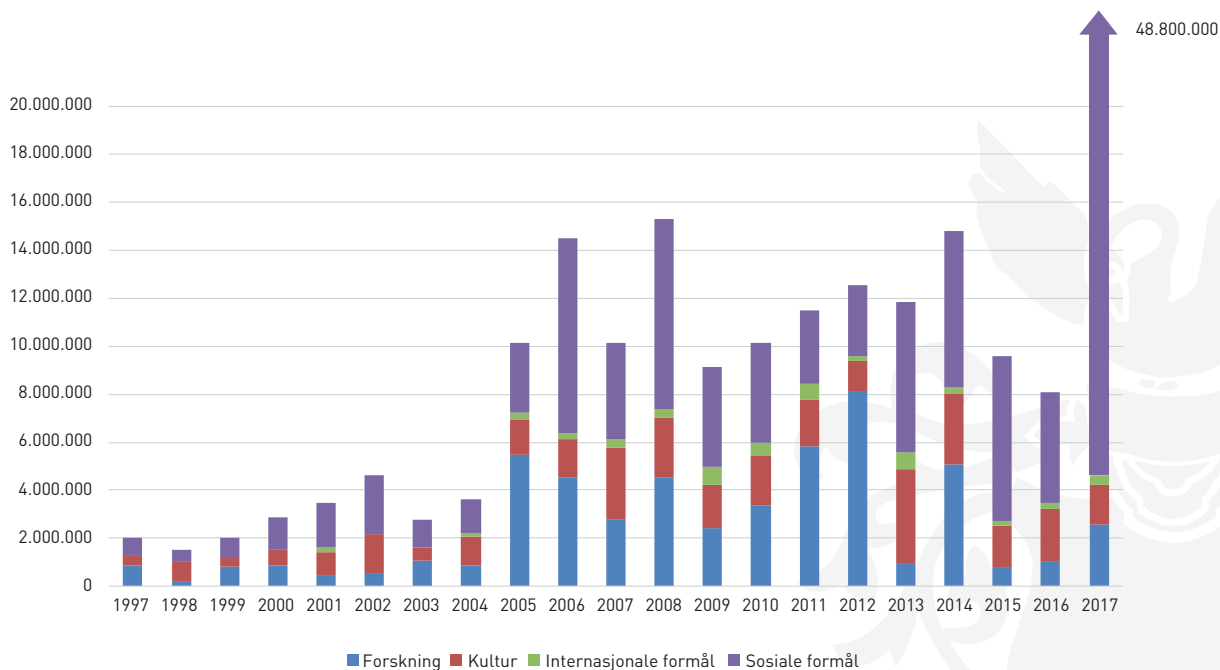


Gårdsdrift på Helgeseter.

## BEVILGNINGER 1997–2017



## ÅRLIGE BEVILGNINGER FORDELT PÅ FORMÅL





## English summary:

## GC RIEBER FOUNDATIONS 2017

The GC Rieber Foundations contribute to social welfare, arts and research. The Rieber family has always recognised that the company GC Rieber AS is part of the wider community. This led to the establishment of the first GC Rieber Fund in 1929. Several foundations have been set up since, the most recent being Paul (Paal) Rieber's Fond in 2012.

As of 31.12.2017 the GC Rieber Foundations comprise the following charitable foundations:

- *GC Rieber Fondet*
- *Johanne Marie Rieber Martens Allmenyttige Fond*
- *Ragna Sofie og Chr. Riebers Allmenyttige Fond*
- *Paul (Paal) Riebers Fond til støtte for utdanning av supplerende terapier*

The purpose of the foundations that are administered under the name of the GC Rieber Foundations is first and foremost to support and develop charitable causes in and around Bergen. In addition, contributions are awarded to medical and other research.

For several years, the foundations have supported projects which fall under the UN's sustainability goals, such as to assure good health, improve nutrition and stop climate change. The establishment of SEFAS – Senter for alders- og sykehjemsmedisin (The centre for age and nursing home medicine), Barnas Fysioterapisenter (The Childrens' Physiotherapy Centre) and GC Riebers Klimainstitutt (GC Rieber Climate Institute) are all examples of how the GC Rieber Foundations, even before the UN defined its goals, were engaged in highly relevant charitable projects. It is not possible for the Foundations to help solve all of the UN's 17 sustainability goals. The Foundations' involvement in initiatives to develop Helgeseter, healthy nourishment and encourage outdoor activities all fall under the UN's most important sustainability goals to ensure good health and promoting quality of life for all, regardless of age. In the coming years, the board wants to continue its work within the health sector. Supporting charitable work will still be a priority.

Active involvement from the members of the board and administration is key to ensure that the Foundations can make a difference in important charitable areas and to achieve tangible results. Instead of giving unconditional monetary gifts, the GC Rieber Foundations will actively monitor projects and spending to make sure that their goals are met. Active management entails a critical consideration of implementation capacity in order to preclude projects which cannot be followed through from start to end.

The GC Rieber Foundations directly and indirectly owns approximately 28.5% of the GC Rieber Group. This ensures that the Group's employees contribute to raise funds for considerable charitable work.

Over the last 20 years the Foundations have granted more than NOK 200 million to various projects to public benefit. Although the board must always maintain the value of the Foundations' tangible assets, we are likely to be in a position to award between NOK 10 million and NOK 15 million per year.





# GCRIEBER

FONDENE

